



Pieejas iekārta CL-200

Instalācijas pamācība

(v1.2.)

SATURS

<u>1 Īss apraksts.....</u>	<u>3</u>
<u>2 Iekārtas CL-200 programēšana.....</u>	<u>4</u>
<u>3 Elektronisko atslēgu reģistrēšana.....</u>	<u>6</u>
<u>4 Nolasīšanas iekārtas, indikācijas diodes, sirēnas un ģerkona pieslēgšana.....</u>	<u>6</u>
<u>5 Iekārtas CL-200 pieslēgšana pie objektu ierīces RT4-5se.....</u>	<u>7</u>

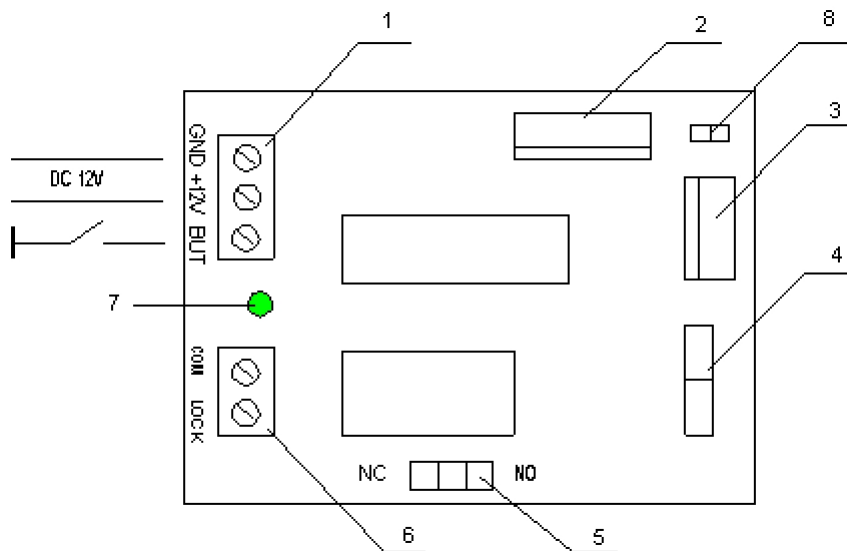
1 Īss apraksts

Iekārta **CL-200** – elektroniskais modulis pieeju uz dzīvojamo vai komercobjektu vadībai. Tā tiek izmantota kopā gan ar *Dallas Semiconductors* firmas elektronisko atslēgu DS1990A, gan ar klaviatūru, gan ar *Proximity* karšu palīdzību.

Iekārtai **CL-200** ir aizsardzība pret statisko elektrību izejā. Tā tiek izmantota gan ar normāli saslēgtajiem slēdžiem, gan ar normāli atslēgtajiem slēdžiem.

Elektronisko atslēgu reģistrācija (ziņojumu atmiņas attīrīšana, jaunas atslēgas pierakstīšana pie esošo lietotāju saraksta) tiek īstenota ar "meistara" atslēgas palīdzību. Maksimālais lietotāju saraksta apjoms - 200.

Iekārta **CL-200** var izmantota kopā ar objekta ierīci RT4-5se, un arī paralēli ar citām firmas "Korteks" ierīcēm, kurām ir izeja "BUSY".



- 1 – ligzda barošanas un slēdža atvēršanas pogas pieslēgšanai
- 2 – kontaktligzdas nolasošo iekārtas, indikācijas diodes, sirēnas un ģerkona pieslēgšanai pie iekārtas CL-200
- 3 – kontaktligzda iekārtas CL-200 pieslēgšanai pie objekta ierīces RT4-5se; 4 – kontaktligzda programmējamās iekārtas pieslēgšanai pie iekārtas CL-200
- 5 – džampers slēdža tipu izvēlei
- 6 – ligzda slēdža pieslēgšanai
- 7 – barošanas indikators
- 8 – džampers (ja ģerkons nav izmantots, tad jāuzstāda džampers)

2 Iekārtas CL-200 programēšana

Iekārtu CL-200 programēšana tiek veikta ar programmatora palīdzību caur datora LPT portu vai ar programmatora USP-16K palīdzību.

Programmējamie parametri:

- § Iekārtas numurs (Device_Number)
- § Slēdža atvēršanas laiks (Lock_Opening_Time) - no 0,5 sek līdz 100 sek.
- § Slēdža tips (Lock_Type) - normāli noslēgt vai normāli atslēgts. Zīmei jābūt tāda, kā uzstādīts džamperis (poz.5). Džampera kreisais stāvoklis atbilst normālo atslēgto slēdžu.

Parametri pēc noklusēšanas:

- § Device_Number: 2244
- § Lock_Opening_Time(/2): 4
- § Lock_Type: Normally_Opened

Notikumu parametri, kas ieprogrammēti pastāvīgi:

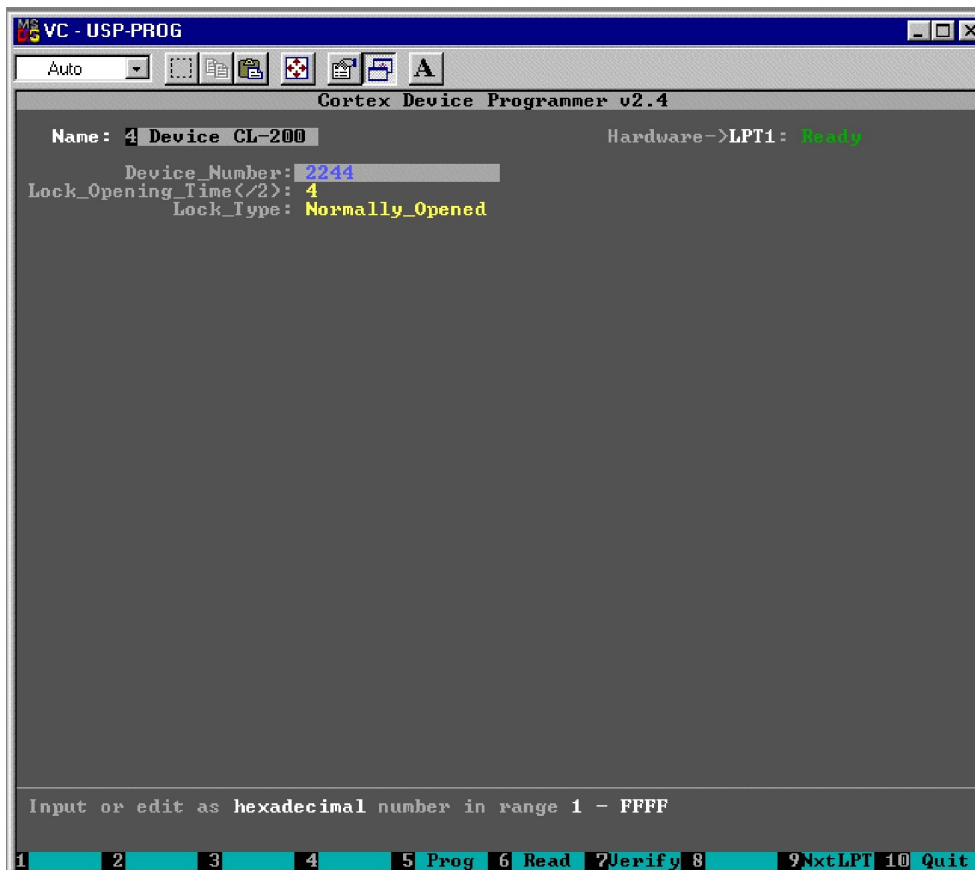
- § D1 – ieeja uz lietotāju reģistrācijas režimu
- § D2 – izeja no lietotāju reģistrācijas režima
- § E1 – slēdzenes atvēršana ar pogas BUT palīdzību
- § F1 – lietotāja neregistrēta atslēga
- § 01-C8 – lietotāja atslēgas indentifikators (piešķirts atslēgu reģistrācijas procesā)

Iekārtas programēšana un informācijas nolasīšana no tās tiek īstenota tikai tajā gadījumā, ja programēšanas logs satur sekojošu rindu:

Hardware □ LPT: Ready

LPT porta izvēle tiek īstenota ar taustiņu "F9".

Programmēšanas logs:



Parametru izmaiņa tiek īstenota ar taustiņa "Space" palīdzību, vai arī ar "Ctrl+PgUp" un "Ctrl+PgDw", skaitliskās vērtības tiek ievadītas tieši no klaviatūras.

Priekš tā vai cita parametra, vai arī notikuma, ievadāmo vērtību diapazons tiek norādīts programmēšanas loga paskaidrojošā rindā.

Paneļa programmēšana tiek veikta nospiežot taustiņu "F5". Informācijas nolasīšana no paneļa tiek veikta nospiežot taustiņu "F6".

3 Elektronisko atslēgu reģistrēšana

Iekārta **CL-200** komplektā var ietilpt "meistara" atslēga. Par "meistara" atslēgu konkrētai iekārtai CL-200 kļūst tā atslēga, kura tika pirmā pielikta pie nolases ierīces.

"Meistara" atslēgas reģistrācija tiek īstenota sekojoši: pielikt "meistara" atslēgu pie jebkuras nolases iekārtas (apmēram uz 1 sek.), pie tam indikācijas diode mirgos 2 sek. laikā.

Elektronisko atslēgu reģistrēšana notiek sekojoši:

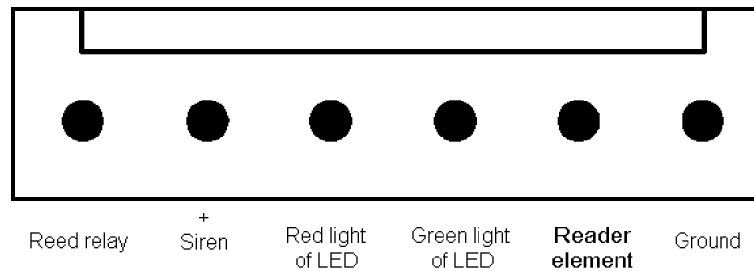
Pielikt "meistara" atslēgu pie nolases iekārtas (aptuveni uz 1 sek.) – iekārta pāriet uz atslēgu reģistrēšanas režīmu (indikācijas gaismas diodes krāsa maina zaļo gaismu uz oranžo aptuveni 10 sek. laikā). Ja par šo laiku saslēgt BUT pogu (aptuveni uz 1 sek), tad tiek dzēsts iepriekšējo lietotāju elektronisko atslēgu saraksts un iekārta pāriet uz atslēgu reģistrēšanas režīmu, pretēja gadījumā iekārta pāriet uz atslēgu pielikšanas režīmu.

Pēc kārtas (ar starplaiku nemazāku par 5 sek.) pielikt pie nolases iekārtas esošās lietotāju atslēgas (aptuveni uz 1 sek.) – elektronisko atslēgu lietotāju saraksta organizācija (pēc katras atslēgas saskarsmes ar nolases iekārtu notiek indikācijas diodes mirgošana). Katra rajona maksimālais lietotāju saraksta apjoms – **200**.

Pielikt "meistara" atslēgu pie nolases iekārtas (aptuveni uz 1 sek.) – iziešana no elektronisko atslēgu reģistrēšanas (indikācijas diode dzēs).

4 Nolasīšanas iekārtas, indikācijas diodes, sirēnas un ģerkona pieslēgšana

2. Igzdas izeju raksturojumi:



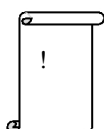
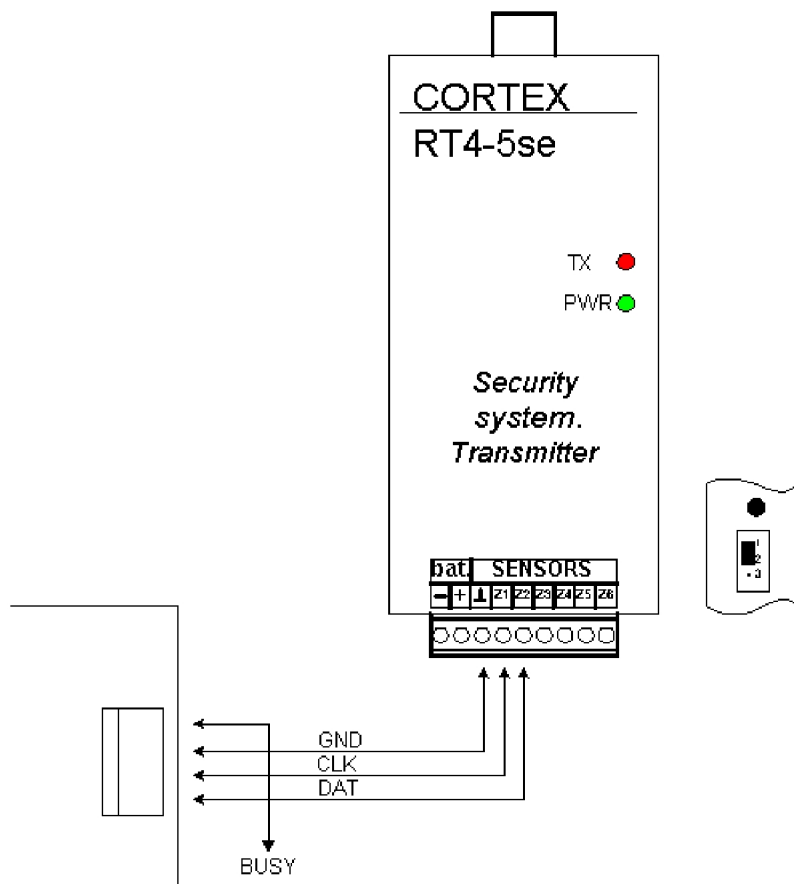
Rekomendēts izmantot divu gaismu diode. Ja ģerkons nav izmantots, tad jāuzstāda džemperis (8.poz.).

Atbilstība kabeļa dzīslu krāsus pret igzdas izvadām:

- § Zils - zeme
- § Sarkans – nolasīšanas iekārta
- § Dzeltens – gaismas diodes zila krāsa
- § Melnais – gaismas diodes sarkana krāsa
- § Balts – sirēnas "+"
- § Zaļš - ģerkons

5 Iekārtas CL-200 pieslēgšana pie objektu ierīces RT4-5se

Iekārtas pieslēgšanas shēma pie objektu iekārtas RT4-5se ir attēlota zīmējumā:



Firma "Korteks" brīdina, ka sistēmai jābūt montētai atbilstībā ar šo instrukciju, pretējā gadījumā firma neatbil par problēmām, kuras saistītas ar sistēmas uzstādīšanu un ekspluatēšanu.