



KONTROLES IERĪCE CQ-250

Lietotāja pamācība

SATURS

<u>1. Īss apraksts.....</u>	<u>3</u>
<u>2. Elektronisko atslēgu DS1990A reģistrācija.....</u>	<u>4</u>
<u>3. Barošanas sprieguma kontrole.....</u>	<u>4</u>
<u>4. Servisa programmatūra VCQ.....</u>	<u>4</u>
<u>4.1. Programmas galvenais logs.....</u>	<u>5</u>
<u>4.2. Programmas izvēlnes.....</u>	<u>5</u>
<u>4.3. Ierakstu nolasīšana.....</u>	<u>6</u>
<u>4.4. Ierakstu filtrācija.....</u>	<u>7</u>
<u>4.5. Rediģēšana.....</u>	<u>8</u>
<u>4.6. Ierakstu saglabāšana.....</u>	<u>9</u>
<u>4.7. Poga Info.....</u>	<u>9</u>
<u>4.8. Poga Date/Time.....</u>	<u>9</u>
<u>4.9. Opcija Device Utility.....</u>	<u>10</u>
<u>5. Darbs ar operētājsistemu Windows NT/XP.....</u>	<u>10</u>
<u>5.1. Programmas palaišana.....</u>	<u>10</u>
<u>5.2. Programmas atinstalēšana.....</u>	<u>11</u>
<u>6. Avārijas paziņojumi.....</u>	<u>12</u>

1. Īss apraksts

Ierīce **CQ-250** domāta apsarga darba (teritorijas vai apgaitas perimetra) kontrolēšanai. Ierīces komplektā ietilpst nolasišanas ierīce (sk. attēlu), uzlādēšanas ierīce, programmatōrs un programmatūra.



Ierīces CQ-250 pamata raksturojumi:

Apsarga maršruta kontroles punktos tiek uzstādītas firmas "Dallas Semiconductors" elektroniskās atslēgas (pogas) **DS1990A**. Kontroles punktu maksimālais skaits – **250**.

Ierīces bufera atmiņa nodrošina 6200 ierakstus. Pēc atmiņas papildīšanas notiek ierakstu atjaunošana, veicot ierakstus vecāko pēc laika vietā. Pilnīga atmiņas dzēšana notiek pēc datu nolasišanas no bufera atmiņas. Ierīcei ir iekšējais pulkstenis, un pēc 6 mēnešiem laika atskaite sākas no nulles.

Kontroles pogas tiek reģistrētas ierīces atmiņā ar "meistara" atslēgas palīdzību.

Informācija no ierīces **CQ-250** atmiņas tiek nolasiāta uz datoru ar turpmāku tās attēlošanu uz ekrāna un izdrukāšanu. Atmiņas nolasišanai tiek izmantota kontaktligzda pieslēgšanai pie datora **LPT** porta, programmatōrs **UniPrg** un speciāla pārlūkprogramma **VCQ**.

Ierīce **CQ-250** īsteno barošanas sprieguma kontroli. Kad barošanas sprieguma līmenis ir normāls, indikators mirgo zaļā krāsā. Akumulatoru izlādes gadījumā, līdz kritiskai vērtībai, tiek atskaņots skaņas signāls, pēc kā indikators sāk mirgot sarkanā krāsā. Tas nozīmē, ka ierīcei nepieciešama akumulatoru uzlādēšana. Akumulatoru uzlādēšana notiek caur ierīces kontaktligzdām. Pilnīgi uzlādētu akumulatoru izlādes laiks līdz kritiskai vērtībai ir ap 2 diennaktīm.

Ierīces CQ-250 pielietošana:

Ierīces atmiņā pierakstītās atslēgas tiek izvietotas maršruta kontroles punktos. Apgaitas laikā apsargs pieskaras ar nolasišanas ierīci pie kontroles atslēgām (pogām). Līdz ar to ierīces atmiņā tiek ierakstīta informācija par pieskāriena laiku. Ierakstu saglabāšana tiek pavadīta ar skaņas signālu; bez tam, uz iekārtas iedegas zaļš indikators.

2. Elektronisko atslēgu *DS1990A* reģistrācija

Kontroles pogas tiek reģistrētas ierīces atmiņā ar "meistara" atslēgas palīdzību.

Par "meistara" atslēgu kļūst tā atslēga, kurā tika pirmā pielikta pie nolasīšanas ierīces.

"Meistara" atslēgas reģistrācija notiek sekojoši: pielikt "meistara" atslēgu pie nolasīšanas ierīces (apmēram uz 1 sek.), pie tam indikators degs zaļā krāsā 2 sek.

Elektronisko atslēgu reģistrēšana tiek veikta sekojoši:

1. Pielikt "meistara" atslēgu pie nolasīšanas ierīces (aptuveni uz 1 sek.) – ierīce pāriet uz atslēgu reģistrēšanas režīmu, indikators deg oranžā krāsā. Līdz ar to tiek dzēsts iepriekšējais atslēgu saraksts (ja tāds bijis).
2. Atslēgu saraksta izveidošana: pēc kārtas (ar starplaiku ne mazāku par 5 sek.) pielikt pie nolasīšanas ierīces esošās atslēgas (aptuveni uz 1 sek.) – indikators mirgo pēc katras atslēgas pieskāriena pie ierīces. Maksimālais noreģistrēto atslēgu skaits – 250.
3. Lai pabeigtu atslēgu reģistrācijas režīmu, pielikt "meistara" atslēgu pie nolasīšanas ierīces (aptuveni uz 1 sek.). Indikators nodzīstīs.

3. Barošanas sprieguma kontrole

Ierīcei **CQ-250** ir barošanas sprieguma kontroles funkcija. Ja ir normāls sprieguma līmenis, tad indikators mirgo zaļā krāsā. Akumulatoru izlādes gadījumā, līdz kritiskai vērtībai, skan signāls un pēc tam indikators sāk mirgot sarkanā krāsā. Tas nozīmē, ka ierīcei nepieciešama akumulatoru uzlādēšana. Uzlādēšanas ierīce ietilpst ierīces komplektācijā.

Akumulatoru uzlādēšana notiek caur ierīces kontaktligzdām. Ja akumulators ir izlādēts līdz kritiskajam līmenim, tad pilna uzlādēšana notiek 6 stundu laikā.

Pilnīgi uzlādēta akumulatora izlādes laiks, līdz kritiskai vērtībai, ir apmēram 2 diennaktis.

4. Servisa programmatūra *VCQ*

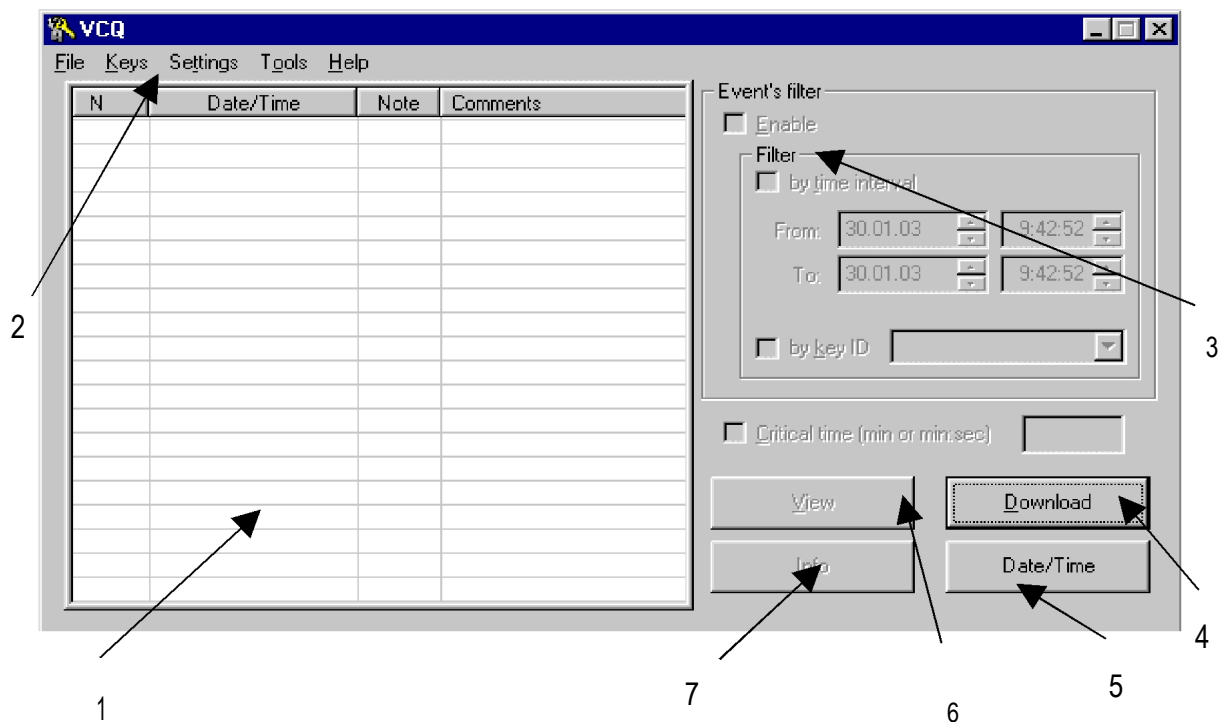
Datu nolasīšanai un saglabāšanai no ierīces **CQ-250**, tiek izmantota servisa programma **VCQ**. Tā tiek instalēta datorā ar operētājsistēmu Windows9x/2000/NT/XP.

Lai pieslēgtu ierīci pie datora *LPT* porta, ir nepieciešams programmatore **UniPrg**.

Ierīces **CQ-250** apakšējā daļā ir kontaktligzda (zem aizsargvāka) programmatore pieslēgšanai, ar speciālu apzīmējumu.

Uzmanību! Kontaktligzdu apzīmējumiem uz ierīces un programmatore jāsakrīt!

4.1. Programmas galvenais logs



1.zīm.

- 1 – notikumu logs
- 2 – galvenā izvēlne
- 3 – filtra parametri
- 4 – poga notikumu nolasišanai no ierīces atmiņas
- 5 – poga datuma un laika noteikšanas loga izsaukšanai
- 6 – poga pārlūkošanai
- 7 – poga informācijas izsaukšanai

4.2. Programmas izvēlnes

- 1) Izvēlne **File** ietver sekojošas apakšizvēlnes:
 - 1.1. **Open** – atvērt saglabāto ierakstu failu;
 - 1.2. **Save** – saglabāt ierakstu faila formātā;
 - 1.3. **Save as Text** – saglabāt ierakstus formātā *.txt*;
 - 1.4. **Exit** – izeja no programmas.
- 2) Izvēlne **Keys** ietver sekojošas apakšizvēlnes:
 - 2.1. **Edit** – iespējams dot nosaukumu katram kontroles punktam (sk. tālāk);
 - 2.2. **Load KeyTemplate** – ielādēt kontroles punktu nosaukumu bāzi.
- 3) Izvēlne **Settings** ietver sekojošas apakšizvēlnes:
 - 3.1. **Connection** – pieslēguma porta izvēle;
 - 3.2. **Uninstall driver** – atinstalēt programmu VSQ.
- 4) Izvēlne **Tools**:
 - 4.1. **Device Utility** – lietojumprogrammu izsaukšana.
- 5) Izvēlne **Help**:
 - 5.1. **About** – informācija par programmu VCQ.

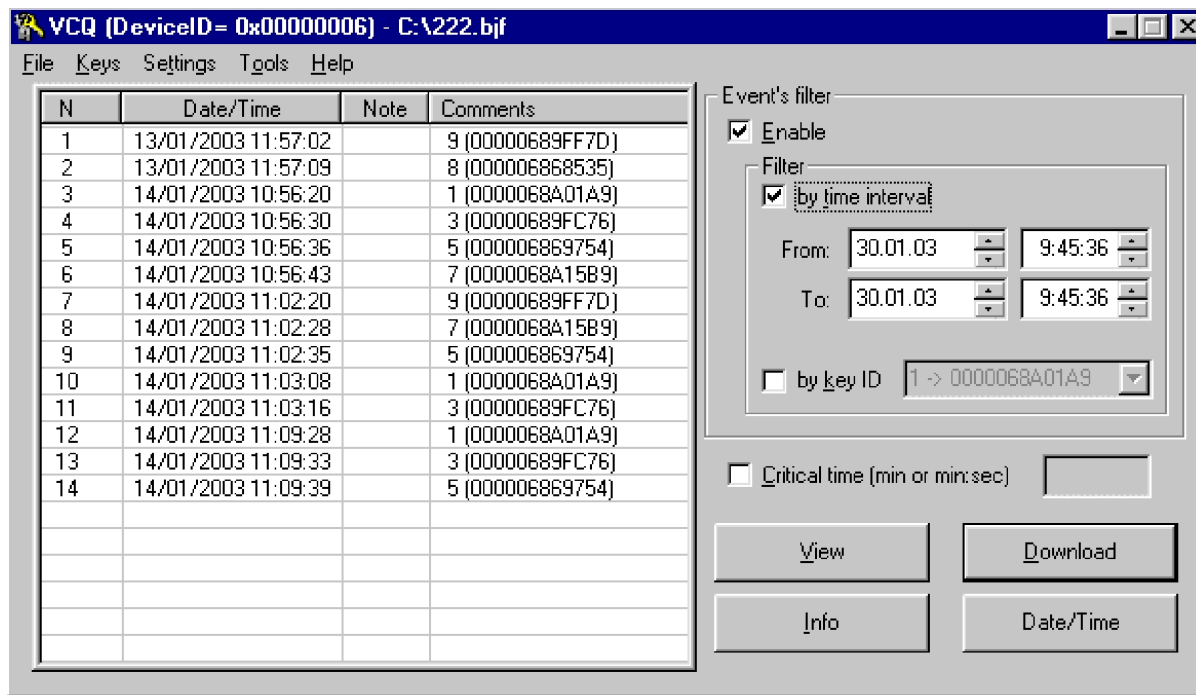
4.4. Ierakstu filtrācija

Ierakstus iespējams filtrēt pēc 2 parametriem:

1. laika un datuma;
2. kontroles punktus uzstādīto elektroniskās atslēgu (pogu) *ID* numuriem.

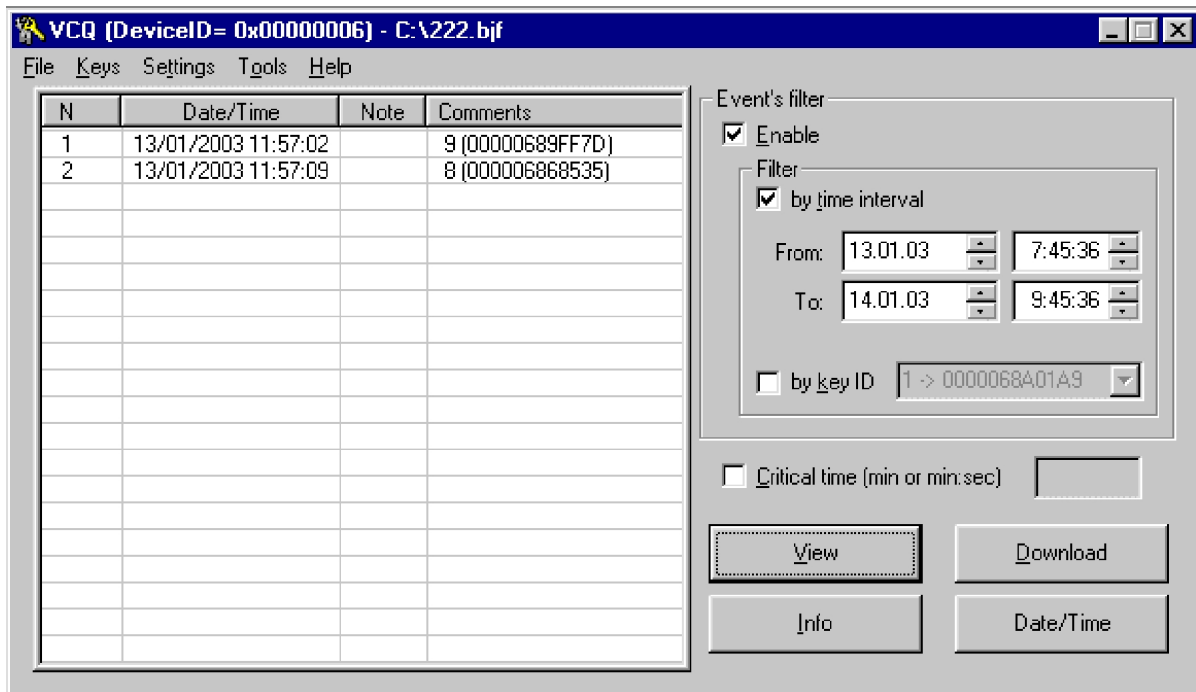
Tas nozīmē, ka iespējams atlasīt datus par kādu periodu un par vienu vai dažām atslēgām.

Lai aktivizētu funkciju (sk. 4.zīm.), jāizvēlas **Enable** un pēc tam atlasēs parametrs – **by time interval** un / vai **by key ID**.



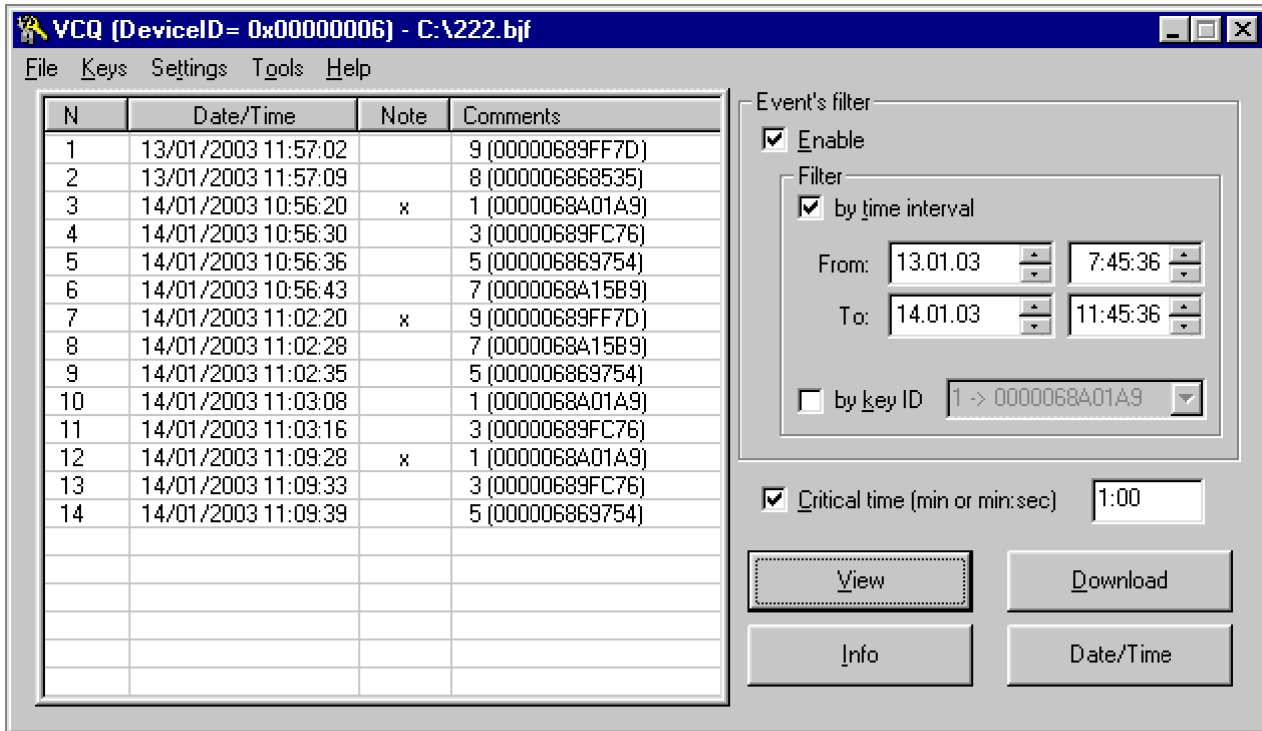
4.zīm.

Izvēloties parametru (-us), jānospiež poga **View**, un laukā tiks attēloti tikai atlasītie ieraksti.



5.zīm.

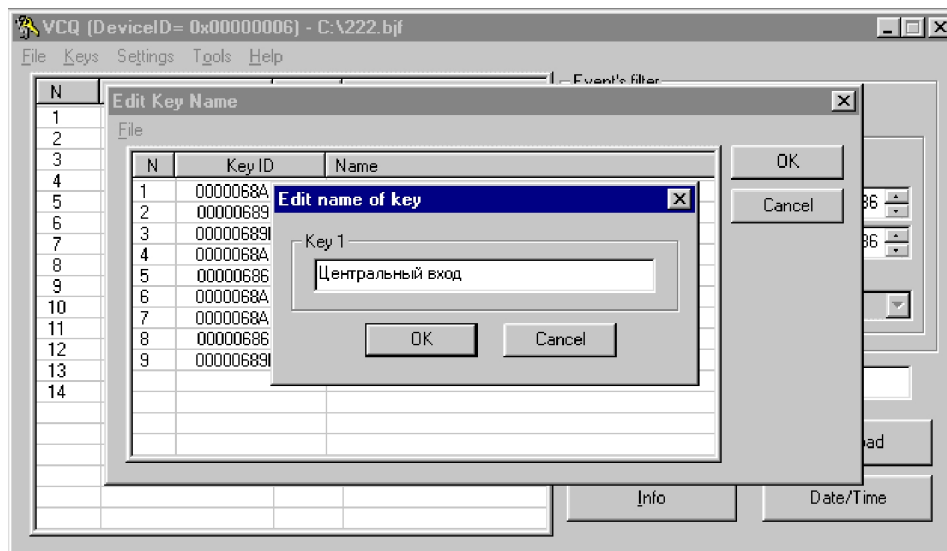
Ierakstu filtrācija arī iespējama ar opcijas **Critical time** palīdzību, kas ļauj kontrolēt laika intervālu starp blakus ierakstiem, kurš pārsniedz dotu vērtību. Tie tiks atzīmēti ar "x" ailē *Note* (sk. 6.zīm.)



6.zīm.

4.5. Rediģēšana

Lai būtu ērtāk apstrādāt ierakstus, iespējams dot nosaukumu katram kontroles punktam. Izvēlnē **Keys** jāizvēlas apakšizvēlne **Edit** – tiek atvērts kontroles punktu saraksta logs (**Edit Key Name**). Noklikšķiet divas reizes uz izvēlētā punkta – tiek atvērts nosaukuma rediģēšanas logs (sk. 7.zīm.).



7.zīm.

Izvēlnēs **Keys** un **Edit Key Name** ir funkcijas "Saglabāt nosaukumu" un "Ielādēt nosaukumu". Opcija **Save KeyTemplate** ļauj saglabāt punktu nosaukumus atsevišķajā failā *.knt, kas būs nepieciešams tālākajā darbā.

Pēc ierakstu nolasīšanas, ailē **Comments** tiek attēloti tikai kontroles punktu identifikācijas numuri **ID**. Lai pārļūkotu punktu nosaukumus, jāizmanto opcija **Load KeyTemplate**. Visi numuri, kas ir ierakstīti failā *.knt, tiks nomainīti ar atbilstošiem nosaukumiem.

4.6. Ierakstu saglabāšana

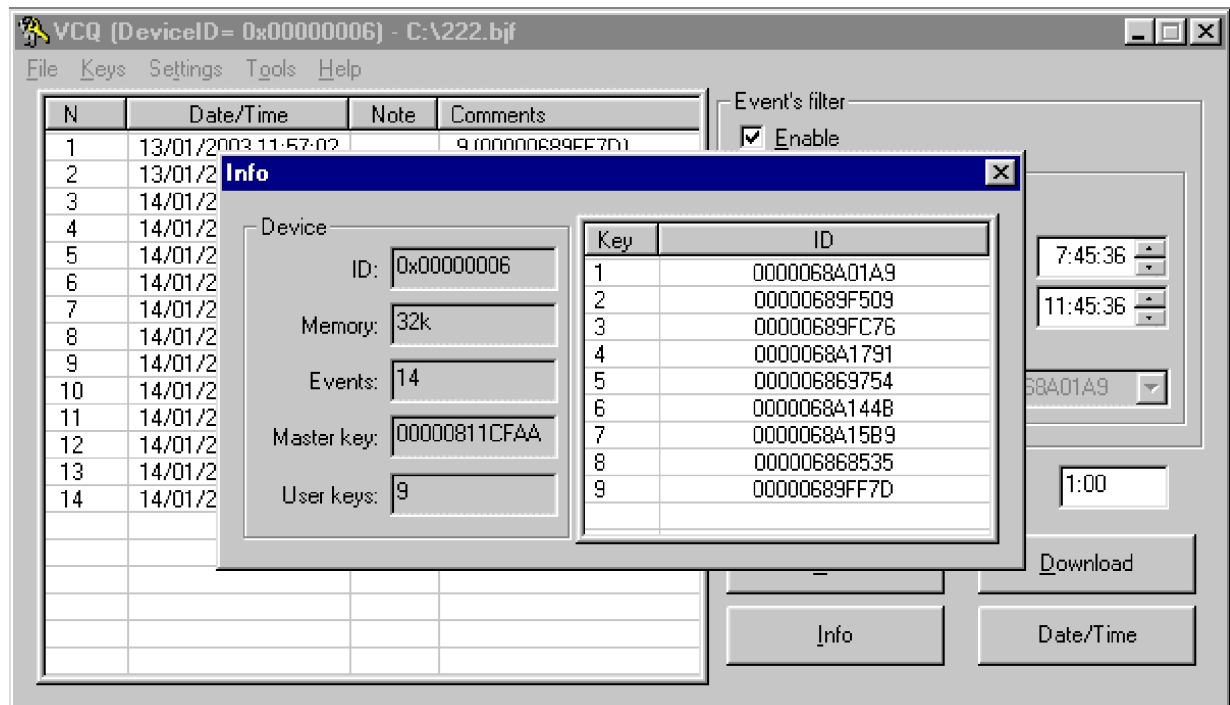
Programmai ir divas ierakstu saglabāšanas opcijas: **File** ▢ **Save** un : **File** ▢ **Save As**. Laukā **File name** ievadiet faila vārdu un nospiediet **OK**.

Izmantojot **Save As**, ieraksti tiek saglabāti teksta failā *.txt.

4.7. Poga Info

Nospiežot šo pogu, iespējams uzzināt sekojošu informāciju par ierīci **CQ-250**:

- 1) **ID** – ierīces numuru;
- 2) **Memory** – atmiņas apjomu;
- 3) **Events** – ierakstu skaitu;
- 4) **Master Key** – “meistara” atslēgas numuru;
- 5) **User Key** – kontroles punktu skaitu.

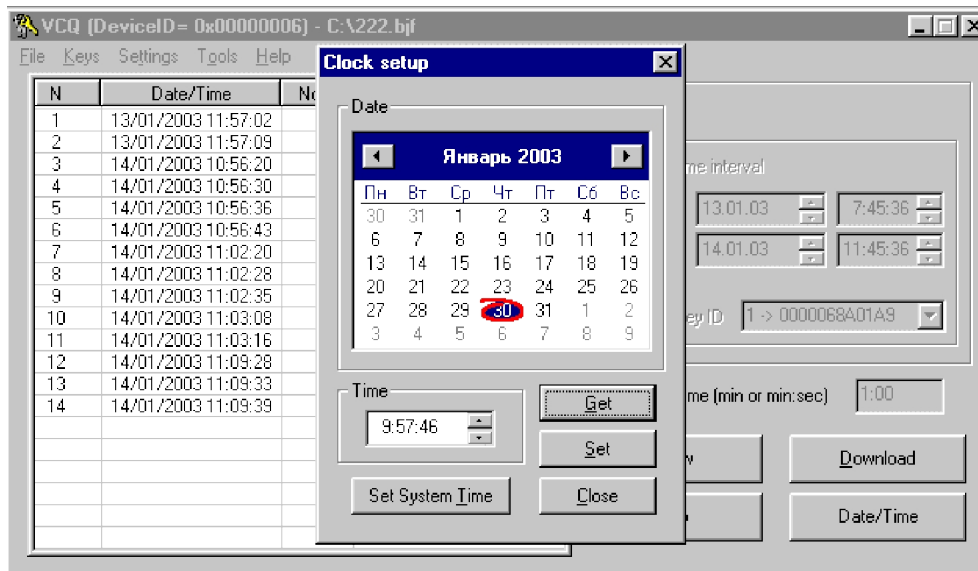


8.zīm.: logs Info

4.8. Poga Date/Time

Nospiežot pogu **Date/Time**, tiek atvērts logs **Clock Setup** (sk. 9.zīm.):

- 1) **Get** – nolūkot ierīces pulksteņu laiku, kas tiek attēlots logā **Time**;
- 2) **Set** – uzstādīt ierīces pulksteņu laiku: logā **Time** ievadīt vērtības un nospiegt **Set**;
- 3) **Close** – aizvērt logu **Clock Setup**;
- 4) **Set system Time** – uzstādīt ierīces pulksteņiem datora sistēmas laiku: nospiežot šo pogu, esošais laiks tiks attēlots logā **Time**.



9.zīm.: logs Clock Setup

4.9. Opcija Device Utility

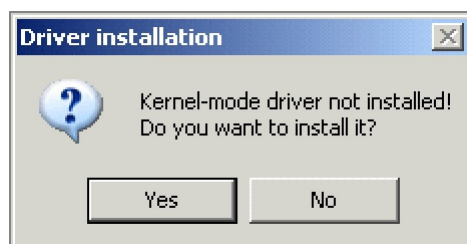
- 1) **Clear Master key** – nodzēst no ierīces atmiņas “meistara” atslēgu.
- 2) **Reset event’s database** – nodzēst ierakstus no ierīces atmiņas bez to nolaišanas.

5. Darbs ar operētājsistemu Windows NT/XP

Programmas **VCQ** uzstādīšana un atinstalēšana sistēmās *Windows NT/XP* atšķiras no darba sistēmā *Windows’98*, tāpēc pirms sākt darbu ar programmu, iepazīstieties ar sekojošiem punktiem:

5.1. Programmas palaišana

Ielādējot programmu pirmo reizi, uz ekrāna parādās logs (sk. 10.zīm.) Nospiežot pogu OK, programma instalēs nepieciešamu draiveri.



10.zīm.

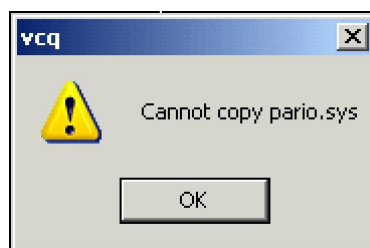
Ja draivera instalācija notikusi korekti, tad parādīsies sekojošs paziņojums:



11.zīm.

Nospiediet OK un turpiniet darbu.

Ja draivera instalācija notikusi nekorekti, tad parādīsies sekojošs paziņojums:



12.zīm.

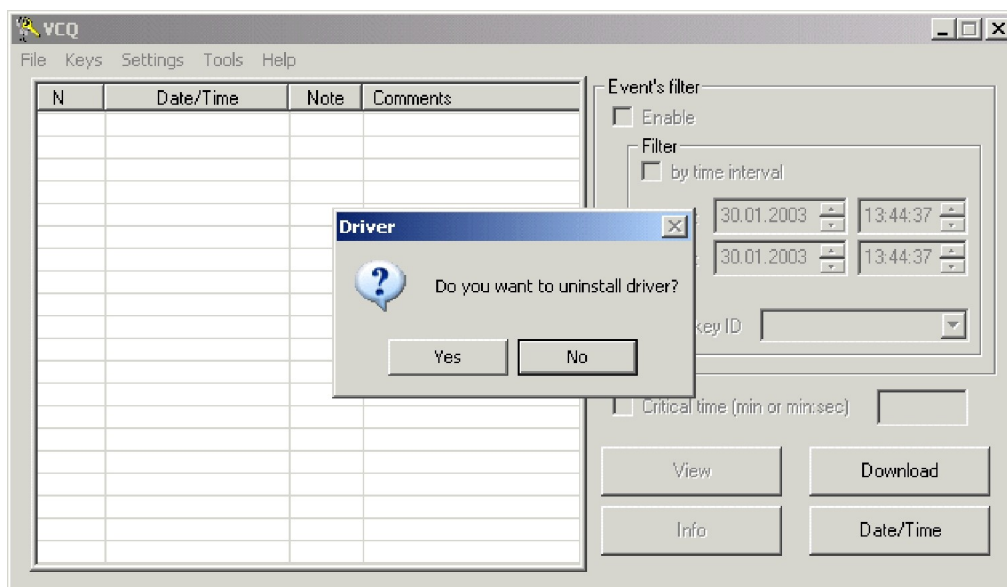
Tas nozīmē, ka programma nav gatava darbam. Parādīsies sekojošs paziņojums:



Nospiediet OK un ielādējiet programmu vēlreiz.

5.2. Programmas atinstalēšana

Lai korekti atinstalētu programmu, rekomendēts vispirms atinstalēt draiveri un tikai pēc tam atinstalēt programmu. Izvēlnē **Settings** izvēlējiet opciju **Uninstall driver**. Uz ekrāna parādīsies brīdinājums (sk. 13.zīm.). Nospiediet Yes, lai nodzēstu draiveri no operētājsistēmas, vai No, lai atceltu operāciju.



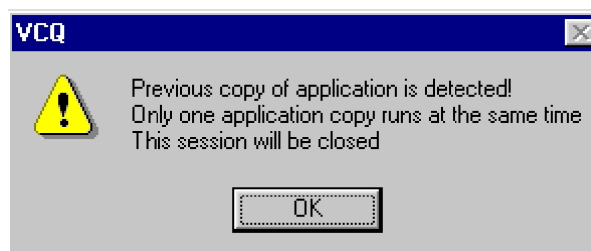
13.zīm.

Pēc draivera atinstalēšanas parādīsies paziņojums:

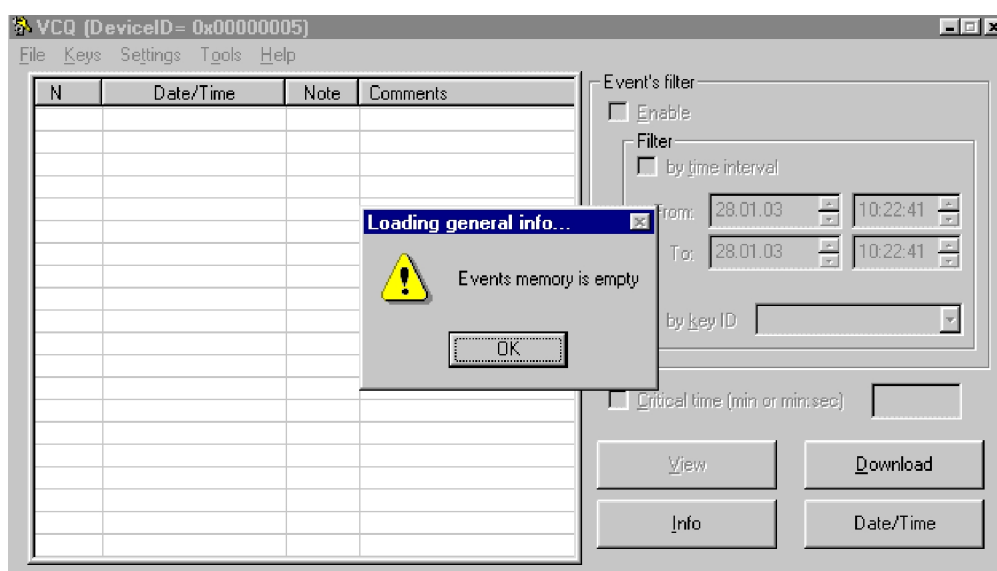


6. Avārijas paziņojumi

- 1) Ja lietotājs cenšas ielādēt programmu **VCQ** atkārtoti, kad tā jau ir atvērta, tad uz ekrāna parādās atbilstošs paziņojums. Jānospiež OK un jāpāriet jau atvērtajā programmas logā.

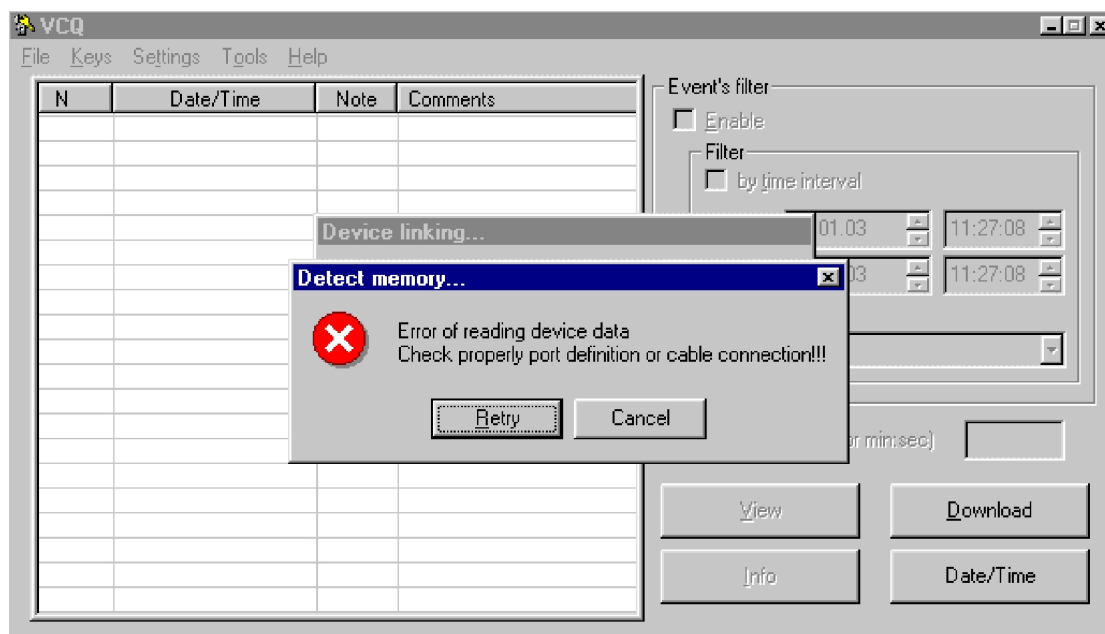


Ja ierīces **CQ-250** atmiņā nav ierakstu, tad parādās paziņojums **Events memory is empty** (sk. 14.zīm.). Bet šajā gadījumā iespējams saņemt informāciju par ierīci, nospiežot pogu **Info** (sk. 4.7.punktu).



14.zīm.

- 3) Ja ierīce ir nepareizi pieslēgta pie datora, tad parādās paziņojums **Error of reading device data** (sk. 15.zīm.). Šajā gadījumā jāpārbauda programmatora **UniPrg** pieslēgumu pie datora **LPT** porta un ierīces.



15.zīm.